



DATOS GENERALES DEL PROGRAMA

1. Nombre del Programa: Programa de Abasto Social de Leche a cargo de Liconsa, S.A. de C.V. (PASL)

2. Modalidad: S-052

3. Dependencia: SEDESOL

4. Unidad Administrativa: Liconsa, S.A. de C.V.

5. Datos del(a) Titular 1

Nombre: Jesús Galván Muñoz

Teléfono: (55) 52379121 ext. 62022

Correo electrónico: jgalvanm@liconsa.gob.mx

5. Datos del(a) Responsable Operativo(a) del Programa 1

Nombre: Raúl Cardoso Flandes

Teléfono: (55) 52379257 ext. 62157

Correo electrónico: rcardoso@liconsa.gob.mx

Resumen Narrativo de la MIR

Fin: Contribuir al desarrollo de capacidades básicas mejorando los niveles de nutrición de la población en condiciones de pobreza patrimonial.

Propósito: Los hogares beneficiarios en pobreza patrimonial acceden al consumo de leche fortificada, de calidad, a bajo precio.

Componentes: Leche fortificada de bajo precio distribuida.

Actividades: Producción y fortificación de leche.
Identificación de beneficiarios.

RESULTADOS Y HALLAZGOS

Resultados provenientes de Evaluaciones de Impacto

El programa no cuenta con evaluaciones de impacto que puedan arrojar resultados atribuibles completamente a la intervención del programa

Hallazgos Relevantes de Fin y de Propósito

Hallazgo de Fin y de Propósito 1

1. **Año de la Fuente:** 2004

2. **Fuente:** Evaluación de Impacto (EIM)

3. **Hallazgo de Fin y de Propósito:** El programa cuenta con 3 evaluaciones hechas por el INSP del impacto de la fortificación de leche Liconsa con hierro y zinc en niños de 12 a 30 meses; pero no de la leche per se o en otros grupos etarios. Los resultados reportados de reducciones en prevalencias de talla baja, peso bajo y anemia en niños y de aumento en 2 cm de talla difícilmente son atribuibles a la fortificación debido a que las evaluaciones presentan problemas metodológicos.

4. **Elemento de Análisis:** Propósito

5. **Comentarios y Observaciones:** En la evaluación de 2004 se consideraron 2 grupos, uno que recibió leche fortificada Liconsa y otro leche Liconsa sin fortificar en polvo, con seguimiento a un año. Sus resultados son cuestionables ya que i) los grupos no son estadísticamente comparables en la etapa inicial ya que hay diferencias significativas en la etapa basal en el consumo de hierro y zinc y en el gasto en alimentos; y ii) ambos grupos tuvieron reducciones sin que existan diferencias estadísticas entre ellos.

Hallazgos Relevantes

Hallazgo Relevante 1

1. **Año de la Fuente:** 2006

2. **Fuente:** Evaluación de Impacto (EIM)



3. Hallazgo Relevante: La Evaluación de Impacto de 2006 no encontró un impacto en el desarrollo cognitivo de los niños. Se reporta una diferencia en la talla de 2 cm, pero no se comparan los grupos originales, por lo que este incremento no puede ser atribuido a la fortificación. En la evaluación de 2009, no se encontró un impacto del programa en el desempeño escolar, pero sí se encontró un impacto en el desarrollo intelectual; sin embargo, es el nivel socioeconómico el que explica en mayor medida este impacto.

4. Elemento de Análisis: Propósito

5. Comentarios y Observaciones: En la evaluación de 2006, se siguió la cohorte y se incluyó a un grupo de control (no beneficiarios), ya que el grupo de control original ya consumía la leche fortificada. El nuevo grupo fue pareado con la cohorte por edad, sexo y nivel socioeconómico mediante el sistema de puntajes de Liconsa, sin embargo, se cuestiona la aleatorización para la conformación del grupo, así como que no se comparó si estadísticamente había diferencias o no en el gasto en alimentos. En ninguno de los modelos de regresión lineal múltiple se encontraron efectos sobre las calificaciones del índice general cognitivo, verbal, cuantitativo y de memoria.

Hallazgo Relevante 2

1. Año de la Fuente: 2010

2. Fuente: Reglas de Operación (ROP)

3. Hallazgo Relevante: Las Reglas de Operación (ROP) 2009 permitían la duplicidad del programa con el Programa Oportunidades. Las ROP 2010 y 2011 fueron modificadas adecuadamente para que los hogares no sean beneficiarios simultáneamente del Programa de Abasto Social de Leche y de Oportunidades o de otro programa alimentario.

4. Elemento de Análisis: Propósito

5. Comentarios y Observaciones: Las ROP 2010 y 2011 señalan que: 1) los beneficiarios deben manifestar, bajo protesta de decir verdad, que no son beneficiarios de Oportunidades ni de ningún otro programa alimentario; y 2) Liconsa dará de baja a los beneficiarios cuando la Dirección General de Geoestadística y Padrones de Beneficiarios de la SEDESOL le notifique que el beneficiario recibe apoyo de otro programa alimentario, derivado del cotejo de padrones. Sin embargo, la coexistencia a nivel de localidad sí se permite.

Hallazgo Relevante 3

1. Año de la Fuente: 2011**2. Fuente:** Reglas de Operación (ROP)

3. Hallazgo Relevante: La definición de la Población Objetivo en las ROP 2011 se modificó para establecer de forma explícita que el programa puede atender otro tipo de población: "podrán ser beneficiarios de este programa, las personas atendidas por Instituciones de Asistencia Social Públicas y/o Privadas legalmente constituidas y sin fines de lucro que formen parte de un Convenio Interinstitucional".

4. Elemento de Análisis: Cobertura**5. Comentarios y Observaciones:****Hallazgo Relevante 4****1. Año de la Fuente:** 2010**2. Fuente:** Matriz de Indicadores de Resultados (MIR)

3. Hallazgo Relevante: La MIR 2009 consideraba equivocadamente 2 Componentes: 1) Leche fortificada y de calidad producida; 2) Leche a un precio menor al del mercado, distribuida de manera oportuna a la población beneficiaria. El primer componente no procedía de acuerdo a la Metodología de Marco Lógico, ya que la producción de leche no es un Componente del programa, es una Actividad. El programa hizo la adecuación apropiadamente en la MIR 2010.

4. Elemento de Análisis: Componentes**5. Comentarios y Observaciones:****Hallazgo Relevante 5****1. Año de la Fuente:** 2007**2. Fuente:** Evaluación de Consistencia y Resultados (ECR)

3. Hallazgo Relevante: La Evaluación de Consistencia y Resultados realizada por Beta Korosi Consultoría confunde errores de exclusión con problemas de subcobertura, confusión que se arrastra a los Aspectos Susceptibles de Mejora del mecanismo 2008. Se recomienda revisar y modificar, en su caso, el aspecto relacionado a definir estrategias de cobertura que minimicen los errores de exclusión.

4. Elemento de Análisis: Aspectos susceptibles de mejora



5. Comentarios y Observaciones:

AVANCES Y ASPECTOS DE MEJORA

Avance de Indicadores y Análisis de Metas

En 2010, los Indicadores de Resultados cumplieron con sus metas. La disminución del porcentaje de cobertura de hogares objetivo de 72.3% a 58.11% de 2009 a 2010 se debe a un aumento del 23% en el número de hogares objetivo que se usa como denominador; se considera que hay un error en esta cuantificación que se sugiere revisar. Por otro lado, el margen de ahorro estuvo de acuerdo a lo programado y aumentó 0.9 puntos porcentuales respecto a 2009. Los Indicadores de Gestión seleccionados también estuvieron de acuerdo a la meta y registraron avances positivos respecto a 2009.

Avances 2011

Las ROP 2010 cambian adecuadamente para que no exista duplicidad de los programas alimentarios a nivel hogar. Al mes de febrero de 2011, la población beneficiaria fue de 6,013,920 personas de 3,044,805 hogares, siendo el grupo de niños de 6 meses a 12 años de edad el más representativo (62.3% del padrón). También, al cierre de ese mes, se distribuyeron 160.5 millones de litros de leche, un promedio de 3.3 millones de litros al día, de los cuales 76.3% correspondió a leche líquida y el resto a leche en polvo. Al primer trimestre del año, los niños beneficiarios menores de 5 años representan el 17.73% de los beneficiarios.

Aspectos de Mejora derivados de las Evaluaciones Externas

Avance de los Aspectos de Mejora derivados de los Mecanismos de Seguimiento



Avance de los Aspectos Susceptibles de Mejora: En el mecanismo 2008, se identificaron 7 aspectos: 4 específicos y 3 institucionales. En el mecanismo 2010 se reportan 2 específicos y 2 institucionales; que se repiten del mecanismo 2008. El programa reporta avances del 100% en todos los aspectos, excepto en el de "Definir estrategias de cobertura que minimicen los errores de exclusión y aumenten la atención de zonas de mayor marginación con indicadores nutricionales bajos". De este aspecto, el programa adecuadamente da por atendida la parte de aumentar la cobertura en zonas marginadas del sureste del país, por la penetración que ya tiene Oportunidades, pero queda pendiente la parte de errores de exclusión. El equipo evaluador recomienda su replanteamiento pues proviene de una recomendación equivocada de Beta Korosi que confunde problemas de subcobertura con errores de exclusión; lo que llevaría al cumplimiento del 100% de los aspectos.

Porcentaje de acciones de mejora establecidas en el Documento de Trabajo que se han realizado de acuerdo con las fechas de término: 75

Aspectos que el Programa ha Decidido Realizar a partir de 2011:

Aspecto 1

1. Aspecto: Reforzar los mecanismos para evitar la duplicidad con Oportunidades y PAL con base en los hallazgos de la evaluación 2004 del INSP.

2. Tipo de Aspecto: Documento Institucional



POBLACIÓN Y COBERTURA

Población Potencial

a. ¿Se encuentra definida?: Sí

b. Unidad de Medida: Personas

c. Cuantificación: 24,252,237

d. **Definición:** Población en condiciones de pobreza patrimonial, que pertenece a los siguientes grupos de población: a) niñas y niños de 6 meses a 12 años de edad; b) mujeres de 13 a 15 años; c) mujeres en periodo de gestación o lactancia; d) mujeres de 45 a 59 años; e) enfermos crónicos y personas con discapacidad; f) adultos de 60 años y más.

e. **Valoración:** Existen problemas y confusión en la definición y cuantificación de la Población Potencial. 1) La cuantificación de la población aumenta de 11.6 a 24.3 millones (M) de personas de 2008 a 2009. Se considera que existe un error en la información reportada ya que los 11.6 M de personas de 2008 parecen referirse a la estimación de hogares hecha en 2006 por el Tecnológico de Monterrey. 2) Los 24.3 M de personas en 2009 y 2010 (datos de la sección de cobertura del SED) provienen de 8.8 M de hogares. Este cálculo no descuenta a los hogares beneficiarios de Oportunidades y PAL, por lo que se sobreestima la Población Potencial. Sin embargo, existe una nota en el SED con otra cuantificación de hogares (5.3 M) que sí descuenta los hogares beneficiarios de Oportunidades y PAL; esta cifra se usa para el cálculo del indicador de cobertura de hogares objetivo de la MIR, pero no detalla la cifra de personas. 3) Por tanto, el SED tiene varios documentos con diferentes cuantificaciones de la Población Potencial y Objetivo. 4) Hay una incongruencia en la unidad de medida, ya que las ROP se refieren a personas, mientras que la MIR a hogares; se considera que la unidad de atención debe ser personas pero que el programa sí debe llevar indicadores también a nivel de hogar. 5) Existe una confusión en las definiciones de Población Potencial y Objetivo, ya que las ROP tienen una definición de Población Objetivo que en realidad es la Población Potencial. Esta confusión no es atribuible al programa, es un problema generalizado en todos los programas. Por lo anterior, la definición de Población Potencial que aquí se presenta es la Población Objetivo de las ROP.

Población Objetivo

a. ¿Se encuentra definida?: Sí

b.Unidad de medida: Personas

c.Cuantificación: 6,202,307

d.Definición Pobres patrimoniales de los siguientes grupos de edad: a) niñas y niños de 6 meses a 12 años; b) mujeres de 13 a 15 años; c) mujeres en periodo de gestación o lactancia; d) mujeres de 45 a 59 años; e) enfermos crónicos y personas con discapacidad; adultos de 60 años y más; planeados para ser atendidos en el ejercicio fiscal.

e.Valoración: Existen diferentes cuantificaciones y definiciones de Población Objetivo en diferentes documentos en el SED.

Se sugiere homologar las diferentes definiciones de Población Potencial y Objetivo; y tener una sola nota metodológica y cuantificación de estas poblaciones.

Población Atendida

a.¿Se encuentra definida?: Sí

b.Unidad de medida: Personas

c.Cuantificación: 6,047,405

d.¿Se cuenta con información desagregada de la Población Atendida por entidad, municipio y/o localidad?: Sí

Entidades Atendidas: 32

Municipios Atendidos: 1,856

Localidades Atendidas: 5,352

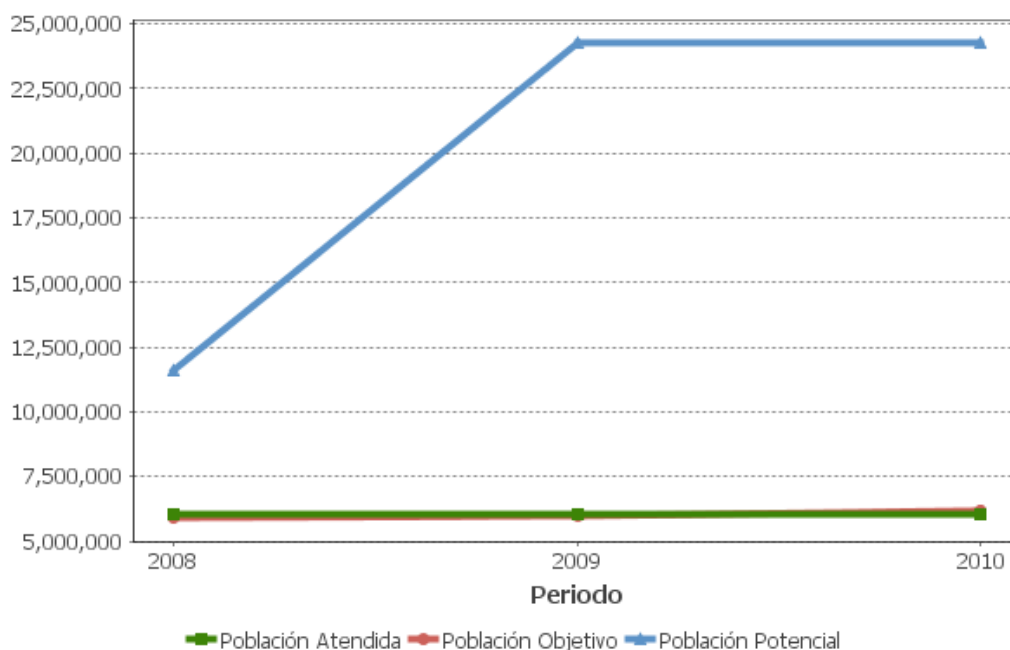
Localización de la Población Atendida:



- Entidades sin atender
- Entidades atendidas
- Municipios atendidos

Evolución de la Cobertura

Año	Población Potencial	Población Objetivo	Población Atendida
2008	11,583,900	5,911,486	6,030,725
2009	24,252,237	6,001,382	6,070,993
2010	24,252,237	6,202,307	6,047,405



Análisis de la Cobertura

- 1) Para 2008, se reporta una Población Potencial de 11.6 millones de personas y en 2009, de 24.3 millones; se considera que existe un error en la cifra de 2008 y se sugiere corregir.
- 2) La Población Potencial en 2009 y 2010 está sobreestimada ya que no se descuenta a la población beneficiaria de Oportunidades ni del Programa de Apoyo Alimentario.
- 3) Existen diferentes cuantificaciones y definiciones de Población Potencial y Objetivo, se sugiere homologar y tener una sola nota metodológica.
- 4) La Población Atendida aumentó en 0.7% en 2009 y bajó 0.4% en 2010, para ubicarse en 6.05 millones de personas.
- 5) La Población Potencial y Objetivo hacen referencia a personas mientras que la MIR a hogares, se recomienda que la unidad de atención en todos los casos sea personas ya que Población Objetivo son personas en ciertos grupos etarios y el objetivo del programa es el consumo de leche en esos grupos.

ALINEACIÓN AL PLAN NACIONAL DE DESARROLLO Y PRESUPUESTO**Alineación de la Matriz de Indicadores para Resultados con el PND****Alineación con Planeación Nacional 1**

Objetivo: Reducir la pobreza extrema y asegurar la igualdad de oportunidades y la ampliación de capacidades para que todos los mexicanos mejoren significativamente su calidad de vida y tengan garantizados alimentación, salud, educación, vivienda digna y un medio ambiente adecuado para su desarrollo tal y como lo establece la Constitución. - Eje: Igualdad de Oportunidades - Grupo Tema: Pobreza - Tema: Superación de la Pobreza

Alineación con Programa Sectorial/ Institucional 1

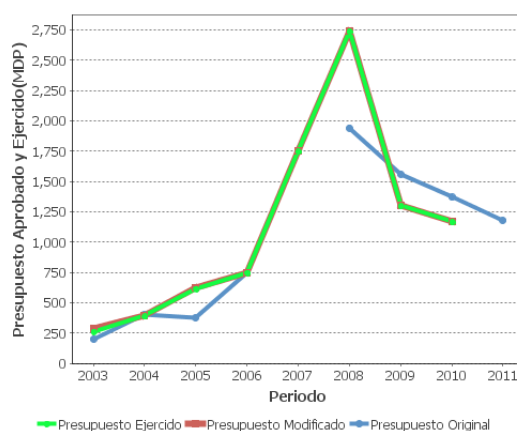
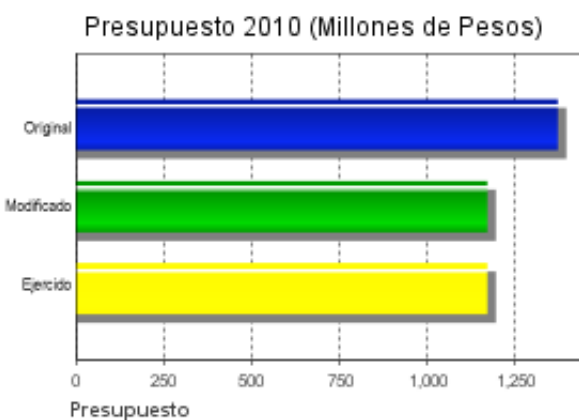
Objetivo: Desarrollar las capacidades básicas de las personas en condición de pobreza.

Año de Inicio del Programa

1961

Presupuesto (Millones de Pesos)

Año	Presupuesto Original	Presupuesto Modificado	Presupuesto Ejercido
2003	200.0	288.0	263.59
2004	400.0	393.5	389.91
2005	376.8	620.47	618.39
2006	750.0	750.0	750.0
2007	-	1751.1	1751.1
2008	1941.5	2741.5	2741.5
2009	1560.68	1301.3	1301.34
2010	1370.34	1170.34	1170.34
2011	1180.0	-	-



Consideraciones sobre la Evolución del Presupuesto

El Presupuesto Ejercido por el Programa de Abasto Social de Leche (PASL) ascendió a 1,170.3 MP en 2010 y aumentó 228% en términos reales de 2003 a 2010; sin embargo, el total de recursos fiscales ejercidos por Liconsa en 2010 fue de 2,581.5 MP con un aumento en el mismo periodo de 614% real. El presupuesto total de Liconsa y el del PASL fueron iguales de 2003 a 2005; pero a partir de 2006 hay diferencias, siendo más significativas en 2009 y 2010. En opinión de los evaluadores, las cifras presupuestales que deben presentarse y evaluarse son las totales de la entidad. Sin embargo, el gasto programable y los recursos propios y fiscales de Liconsa se han dividido en 2 programas (Abasto Social de Leche y Adquisición de Leche Nacional) como si la entidad operara 2 programas no vinculados y se otorgaran subsidios a los productores de leche además de a los consumidores. Las cifras mostradas en esta evaluación corresponden sólo al "Programa de Abasto Social de Leche".



CONCLUSIONES

Conclusiones del Evaluador Externo

1) El Programa de Abasto Social de Leche (PASL) atiende a 6 millones de beneficiarios de casi todos los grupos de edad. A través de la venta de leche a un precio menor a su costo de producción y al precio de mercado, transfiere ingreso. También busca tener un impacto nutricional a través de la fortificación de la leche. El PASL ha tenido varias evaluaciones. Con respecto al impacto del programa, sólo se ha evaluado la fortificación (en un grupo de edad y no sobre todos los grupos que atiende) y no el programa per se. Los resultados positivos reportados en las evaluaciones difícilmente pueden ser atribuidos a la fortificación, ya que estas evaluaciones presentan problemas metodológicos. 2) En la última década, el gobierno federal ha aumentado de forma significativa la cobertura y recursos destinados a programas de transferencias de ingreso y alimentarios para la población pobre con objetivos similares; sin un diagnóstico integral que justifique la pertinencia de contar con varios programas, su temporalidad y su Población Objetivo. Se sugiere que la SEDESOL junto con CONEVAL haga este diagnóstico. 3) Con respecto a Liconsa y al objetivo de mejorar la nutrición, se sugiere que SEDESOL y CONEVAL evalúen: i) el impacto de entregar leche vs transferencias de ingreso; ii) opciones para resolver la deficiencia de micronutrientes, usando o no el vehículo leche y para qué edades; iii) el impacto del PASL en los mercados locales de leche, tanto de venta como de compra. 4) Por otro lado, el programa ha mejorado la Matriz de Indicadores de Resultados, pero persiste el problema de la falta de un indicador a nivel Fin que mida el impacto del programa en la desnutrición. 5) El programa ha mostrado avances positivos en los Indicadores a nivel Propósito y de Gestión. También ha mostrado avances para evitar la duplicidad con otros programas alimentarios dentro de los hogares, pero las ROP permiten la duplicidad a nivel localidad, es decir, dos o más programas alimentarios con objetivos similares pueden estar operando en una misma localidad.

Fortalezas

La atención de la población pobre no cubierta por otros programas alimentarios. También la atención de instituciones como orfanatos y asilos no cubiertos por otros programas.

Retos y Recomendaciones



1) El uso de diferentes líneas de pobreza con otros programas alimentarios, como Oportunidades y Apoyo Alimentario, que permite la coexistencia de programas con objetivos similares que también entregan suplementos con leche y micronutrientes en una misma localidad. 2) Se sugiere que el programa use la misma línea de pobreza y el mismo sistema de puntajes para la focalización usados por Oportunidades y Apoyo Alimentario. 3) Se recomienda un diagnóstico global que evalúe la pertinencia de los diferentes programas alimentarios y de transferencias de ingreso; así como la Población Objetivo.

OBSERVACIONES

Observaciones del CONEVAL

El problema de la desnutrición no es exclusivo de la población pobre, aunque si es más prevalente en poblaciones indígenas; de acuerdo con la ENSANUT 2006 la prevalencia de desnutrición crónica es de 33.2% en los niños menores de cinco años indígenas, mientras que los niños no indígenas dicho porcentaje es de 10.6%. Adicionalmente, y según la misma fuente, la prevalencia de anemia en todos los grupos de edad continúa por arriba del 10%, en niños menores a cinco años de edad y adultos mayores las tasas son superiores al 20%. Por lo anterior, el Programa de Abasto Social de Leche atiende a más de 6 millones de beneficiarios de casi todos los grupos de edad mediante la venta de leche a un precio menor a su costo de producción y al precio de mercado. Liconsa ha hecho un esfuerzo permanente de evaluación para mejorar los resultados del programa. En ese sentido, los hallazgos más relevantes de la evaluación de 2004 sugieren que el principal impacto de fortificar la leche en polvo podría observarse alrededor del sexto mes de haber iniciado el consumo de leche fortificada como una disminución en la prevalencia de anemia en los niños de entre 12 y 23 meses de edad. Además, el trabajo realizado aporta elementos relacionados con la frecuencia de consumo de la leche Liconsa y la importancia que tiene en la dieta de los niños. En general, las mujeres que están al cuidado de los niños parecen tener una buena opinión de la leche distribuida y manifiestan una alta presencia de ella en la dieta, sobre todo en los niños de 12 a 30 meses.

Opinión de la Dependencia (Resumen)

Ante la sugerencia para Sedesol y Coneval de evaluar el impacto de entregar leche vs transferencias de ingreso. Debe considerarse que el PASL vende leche a un precio menor al precio del mercado, lo que se ha logrado por las transferencias del Gobierno Federal y porque se cuenta con la infraestructura para su procesamiento y distribución, además de generar recursos propios por la venta de leche a población abierta, con lo cual se disminuyen las pérdidas del PASL. En este sentido en 2010, las familias obtuvieron un ahorro de 8,410.2 millones de pesos, cantidad que difícilmente podría entregarse como una transferencia de ingresos actualizada conforme se incrementan los precios de la leche comercial. En 2010 las transferencias representaron el 30.7% del ahorro generado a las familias. El precio de la leche Liconsa es de \$4.00 por litro desde febrero de 2007, mientras la leche comercial cuesta más de \$12.00. Resultaría muy difícil entregar transferencias de ingreso que permitieran comprar la misma cantidad de leche todo el año. Es importante mencionar el estudio realizado por Instituto Nacional de Ciencias Médicas y Nutrición Dr. Salvador Zubirán, Fundamentación Técnica del Programa de Abasto Social de Leche Liconsa. 2002, señala que el valor nutricional de la leche como un todo es mayor que el valor individual de los nutrientes que la componen por su equilibrio nutricional único. Sobre evaluar el impacto del PASL en los mercados locales de leche. La EDD 2010 fue realizada al PASL y no a la actividad de compra de leche. Aunque la materia prima fundamental es la leche, la participación de Liconsa en el mercado de la leche es marginal, ya que distribuye cerca de 1,000 millones de litros al año de los 15,000 millones que componen la demanda anual. (www.siap.sagarpa.gob.mx/ar_regbollech.html)

INDICADORES

Principales Indicadores de Resultados

- Indicador 1

- 1. Nombre del Indicador:** Porcentaje de cobertura de los hogares objetivo
- 2. Definición:** Hogares beneficiarios del PASL respecto de los hogares objetivo de conformidad con el Reporte de Cifras de la Pobreza en México del CONEVAL.
- 3. Método de Cálculo:** (Hogares atendidos / Hogares objetivo)*100
- 4. Unidad de Medida:** Porcentaje
- 5. Frecuencia de Medición del Indicador:** Trimestral
- 6. Año Base:** 2006
- 7. Meta del Indicador 2010:** 57.99
- 8. Valor del Indicador 2010:** 58.11
- 9. Año del Valor Inmediato Anterior:** 2009
- 10. Valor Inmediato Anterior:** 72.3
- 11. Avances Anteriores:**

2005 : 61.1

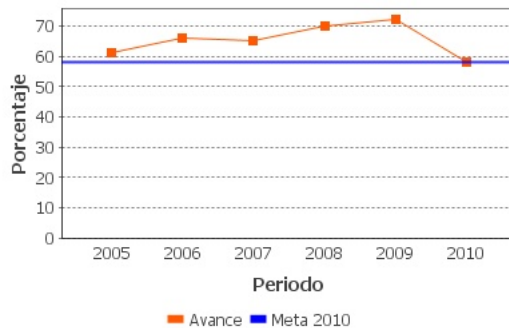
2006 : 66.2

2007 : 65.1

2008 : 70

2009 : 72.3

2010 : 58.11



- 12. Ejecutivo:** Sí

- Indicador 2

1. Nombre del Indicador: Margen de ahorro de las familias beneficiarias del programa

2. Definición: Determinar el ahorro por cada litro de leche en las familias beneficiarias.

3. Método de Cálculo: ((Precio comercial de leches equivalentes - precio de leche Liconsa) / precio comercial de leches equivalentes) *100

4. Unidad de Medida: Porcentaje

5. Frecuencia de Medición del Indicador: Trimestral

6. Año Base: 2006

7. Meta del Indicador 2010: 65.81

8. Valor del Indicador 2010: 67

9. Año del Valor Inmediato Anterior: 2009

10. Valor Inmediato Anterior: 66.1

11. Avances Anteriores:

2005 : 57.7

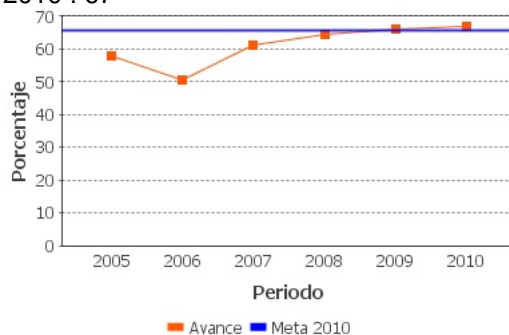
2006 : 50.6

2007 : 61

2008 : 64.6

2009 : 66.1

2010 : 67



12. Ejecutivo: Sí

Principales Indicadores de Servicios y de Gestión

- Indicador 1

1. Nombre del Indicador: Número de beneficiarios atendidos del Programa de Abasto Social

2. **Definición:** Número de beneficiarios atendidos por el programa.

3. **Método de Cálculo:** Número de beneficiarios atendidos.

4. **Unidad de Medida:** Personas

5. **Frecuencia de Medición del Indicador:** Trimestral

6. **Año Base:** 2006

7. **Meta del Indicador 2010:** 6,202,307

8. **Valor del Indicador 2010:** 6,047,405

9. **Año del Valor Inmediato Anterior:** 2009

10. **Valor Inmediato Anterior:** 6,070,993

11. **Avances Anteriores:**

2005 : 5,834,446

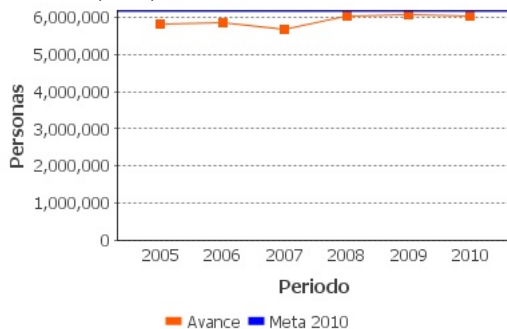
2006 : 5,850,927

2007 : 5,665,831

2008 : 6,030,725

2009 : 6,070,993

2010 : 6,047,405



12. **Ejecutivo:** Sí

- **Indicador 2**

1. **Nombre del Indicador:** Número de hogares atendidos por el Programa de Abasto Social de Leche

2. **Definición:** Número de hogares beneficiarios.

3. **Método de Cálculo:** Número de hogares.

4. **Unidad de Medida:** Hogar

5. Frecuencia de Medición del Indicador: Trimestral

6. Año Base: 2006

7. Meta del Indicador 2010: 3,050,729

8. Valor del Indicador 2010: 3,056,683

9. Año del Valor Inmediato Anterior: 2009

10. Valor Inmediato Anterior: 3,010,393

11. Avances Anteriores:

2005 : 3,046,130

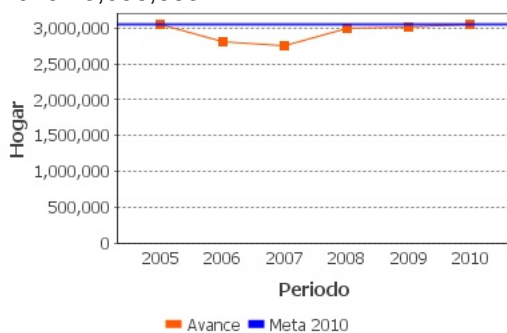
2006 : 2,807,791

2007 : 2,759,472

2008 : 2,996,326

2009 : 3,010,393

2010 : 3,056,683



12. Ejecutivo: Sí

- Indicador 3

1. **Nombre del Indicador:** Promedio de litros distribuidos por beneficiario al mes (Factor de retiro)

2. **Definición:** Conocer cuantos litros en promedio retira cada beneficiario.

3. **Método de Cálculo:** (Litros distribuidos / Número de beneficiarios)

4. **Unidad de Medida:** Litro

5. **Frecuencia de Medición del Indicador:** Trimestral

6. **Año Base:** 2006

7. **Meta del Indicador 2010:** 13.2

8. Valor del Indicador 2010: 13

9. Año del Valor Inmediato Anterior: 2009

10. Valor Inmediato Anterior: 13.3

11. Avances Anteriores:

2005 : 13.2

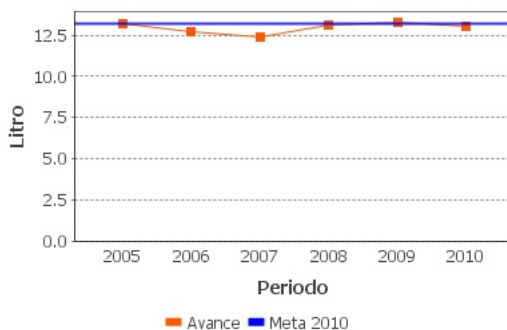
2006 : 12.7

2007 : 12.4

2008 : 13.1

2009 : 13.3

2010 : 13



12. Ejecutivo: No

- Indicador 4

1. **Nombre del Indicador:** Porcentaje de beneficiarios niñas y niños menores de 5 años

2. **Definición:** Determinar el grado de atención de población de niñas y niños menores de 5 años respecto del total del padrón.

3. **Método de Cálculo:** (Niñas y niños menores de 5 años atendidos / Total de población beneficiaria)*100

4. **Unidad de Medida:** Porcentaje

5. **Frecuencia de Medición del Indicador:** Trimestral

6. **Año Base:** 2006

7. **Meta del Indicador 2010:** 17

8. **Valor del Indicador 2010:** 17.79

9. Año del Valor Inmediato Anterior: 2009

10. Valor Inmediato Anterior: 17.78

11. Avances Anteriores:

2005 : 21.15

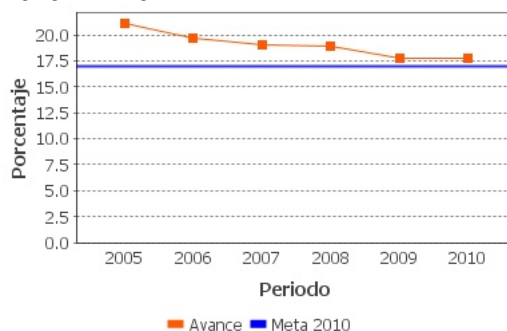
2006 : 19.67

2007 : 19.02

2008 : 18.93

2009 : 17.78

2010 : 17.79



12. Ejecutivo: Sí

- Indicador 5

1. **Nombre del Indicador:** Costo integrado por litro de leche (indicador decreciente)

2. **Definición:** Suma de los costos de producción (materia prima, fabricación y centros de acopio) más los costos de operación (gastos administrativos, operación de lecherías, padrón de beneficiarios y manejo y operación de lecherías).

3. **Método de Cálculo:** (Costos de producción + Costos de operación)

4. **Unidad de Medida:** Pesos

5. **Frecuencia de Medición del Indicador:** Trimestral

6. **Año Base:** 2009

7. **Meta del Indicador 2010:** 7.3

8. **Valor del Indicador 2010:** 6.03

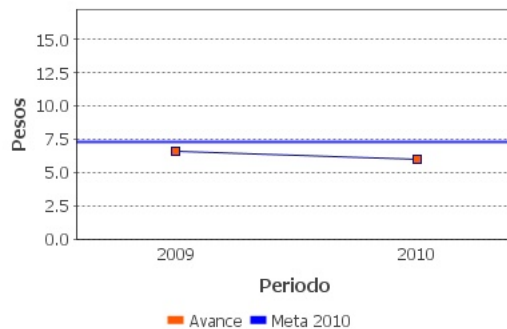
9. **Año del Valor Inmediato Anterior:** 2009

10. Valor Inmediato Anterior: 6.57

11. Avances Anteriores:

2009 : 6.57

2010 : 6.03



12. Ejecutivo: No

Observaciones Generales sobre los Indicadores Seleccionados



Indicadores de Resultados: 1) El programa no cuenta con un indicador que mida la mejora en la nutrición que pueda ser atribuida al programa; el indicador de nutrición es para toda la población usando como fuente de información la ENSANUT y no para la población beneficiaria. Además, el indicador de desnutrición es para niños menores de 5 años, cuando el programa no focaliza únicamente a esta población. Asimismo, ese indicador no es claro ya que presenta problemas en su metodología de cálculo: el numerador se refiere a la totalidad de niños con desnutrición y el denominador a niños con pobreza. Por lo anterior, no se eligió este indicador a nivel de Fin. Se recomienda revisar este indicador y eliminar de su nombre la referencia del año basal 2006, el cual no tiene que ver con su cálculo. 2) Sólo hay dos Indicadores a nivel Propósito y son los que se eligieron. Ambos indicadores son relevantes, pertinentes, pero el indicador "Porcentaje de cobertura de los hogares objetivo" se considera poco claro ya que: i) el denominador no se refiere a la definición de Población Objetivo que maneja el programa (hogares y personas que se planea atender en el año fiscal), sino a la definición de Población Potencial (total de hogares y personas que cumplen con los criterios de elegibilidad); y ii) la cuantificación de la Población Potencial descuenta apropiadamente los hogares beneficiarios de Oportunidades y PAL, mientras que la cifra oficial de la Población Potencial no hace dicho descuento. Así, la SEDESOL maneja diferentes definiciones y cuantificaciones de la Población Potencial y Objetivo, que se sugiere homologar.

Indicadores de Servicios y Gestión: los 5 indicadores seleccionados se consideran pertinentes y relevantes para el desempeño del programa.

INFORMACIÓN ADICIONAL

Calidad y Suficiencia de la Información disponible para la Evaluación

En general, la información disponible se considera adecuada para elaborar esta evaluación, aunque se hace el siguiente comentario. Existen varios documentos donde se presenta la Población Potencial y Objetivo cuyas definiciones y cuantificación son diferentes. Estos documentos son: JPP_20_G00_S_72_1_09.doc, POT_20_VST_S_052_1_10.doc, OTR_20_G00_S_72_2_09.docx, y, JPP_20_G00_S_72_1_08.doc. Se recomienda que el programa tenga un solo documento que defina, justifique y cuantifique la Población Potencial y Objetivo.

Fuentes de Información

Matriz de Indicadores 2009, 2010 y 2011 (MIR09, MIR10, MIR11). Fichas Técnicas de los Indicadores 2009, 2010 y 2011 (FT09, FT10, FT11). Informes Trimestrales 2008, 2009, 2010 (IT09, IT10, IT11). Plantilla de Población Atendida 2010 (PPA10). Fundamentación técnica del PASL, INSP, 2002 (EXT02). Impacto de la leche fortificada sobre la nutrición de niños beneficiarios del PASL, INSP, 2004 (EIM04). Evaluación de Resultados, Tecnológico de Monterrey, 2005 y 2006 (ECR05, ECR06). Seguimiento de efectividad de la fortificación, INSP 2006 (EIM06). Evaluación de Consistencia y Resultados 2007, Beta Korosi Consultoría (ECR07). Evaluación Específica de Desempeño 2008, INSP, (EED08), y 2009, HIMFG, (EED09). Evaluación de impacto 2008 y 2009, INSP (EIM08, EIM09). Documento de Trabajo 2007 y 2008 (DT08, DT09) y Documento Institucional de Aspectos Susceptibles de Mejora 2008 y 2010 (DI08, DI10). Mecanismo 2011. Otros documentos del programa.

Datos de la Institución Evaluadora

- 1. Institución Evaluadora:** Centro de Estudios Económicos y Sociales en Salud, Hospital Infantil de México Federico Gómez
- 2. Nombre del(a) Coordinador(a) de la Evaluación:** Evelyne Eugenia Rodríguez Ortega
- 3. Correo Electrónico:** evelyne_rodriguez@hotmail.com
- 4. Teléfono:** 57617002

GLOSARIO

AAM	Avances en las Acciones de Mejora
AVP	Avances del Programa
DT	Documento de Trabajo
DIN	Documento Institucional
ECO	Evaluación Complementaria
ECR	Evaluación de Consistencia y Resultados
EDS	Evaluación de Diseño
EIM	Evaluación de Impacto
EIN	Evaluación de Indicadores
EPR	Evaluación de Procesos
EP	Evaluación de Programas
ER	Evaluación de Resultados
EED	Evaluación Específica de Desempeño
EST	Evaluación Estratégica
EXT	Evaluación Externa
FT	Fichas Técnicas
ICP	Informe de Cuenta Pública
IT	Informe Trimestral
MIR	Matriz de Indicadores para Resultados
MML	Matriz de Marco Lógico
AAM	Avances en las Acciones de Mejora
Mecanismo 08	Mecanismo de Seguimiento a Aspectos Susceptibles de Mejora Derivado de Evaluaciones Externas 2008
Mecanismo 10	Mecanismo de Seguimiento a los Aspectos Susceptibles de Mejora Derivado de Evaluaciones Externas 2010
Mecanismo 11	Mecanismo de Seguimiento a los Aspectos Susceptibles de Mejora Derivado de Evaluaciones Externas 2011



NA	No Aplica
ND	No Disponible
OTR	Otros
PA	Población Atendida: población beneficiada por el programa en un ejercicio fiscal.
PO	Población Objetivo: población que el programa tiene planeado o programado atender para cubrir la población potencial, y que cumple con los criterios de elegibilidad establecidos en su normatividad.
PP	Población Potencial: población total que presenta la necesidad y/o problema que justifica la existencia del programa y que por lo tanto pudiera ser elegible para su atención.
PPA	Plantilla de Población Atendida
OD	Opinión de la Dependencia
ROP	Reglas de Operación